

İbni Sina için faal akılla ilinti durumuna girerek dış dünyadaki görünüşlerin ardındaki ve varlığı görmek, çokluk âlemini birlik olarak kavramak mümkün olur.

1. Bu parçada boş bırakılan yerlere aşağıdakilerden hangisi sırasıyla getirilmelidir?

- A) hakiki – reel
- B) gerçek – mutlak
- C) şeffaf – sorgulatan
- D) gerçekçi – hümanist

• Sağlam: Zarar görmemiş, bozulmamış.

• İstemek: Dilemek.

• Akmak: Sıvıyı sızdırmak.

2. Aşağıdaki cümlelerin hangisinde “sağlam, istemek, akmak” sözcükleri belirtilen anlamlarını karşılayacak şekilde kullanılmıştır?

- A) Hangi evden istedilerse gittim, dama çıktım, akan delik kiremidi buldum, yerine sağlam kiremit koydum.
- B) Sağlam karakterli arkadaşlarımla eğlenmek istiyor, bunun için gecelere akmayı planlıyorduk.
- C) Köprüden geçmek istiyorduk ama köprü sağlam mıydı, altından akan ırmaktan etkilenir miydi bilemiyorduk.
- D) İsteddiğimiz kumaşın kenarları yer yer akmış olması kumaşın sağlam olmadığını gösteriyordu.

Tarihsel bir dönemi veya tarihsel bir olayı anlayabilmek için o dönemin tinsel yapısının dile yüklediği anlamlarına bakılması gerekir.

3. Bu cümledeki altı çizili sözü anlamca karşılayabilecek bir kullanım aşağıdakilerin hangisinde vardır?

- A) Maddi unsurların arttığı bu dönemde herkes eskilerden kalanlarla avunuyor.
- B) İnsan ilişkilerindeki en önemli husus elbette bir sevgi çemberi oluşturabilmektir.
- C) Toplumumuzda spiritüel bir ortamda solunan havanın bireye etkisi iyi yönde algılanır.
- D) Yarış hâlinde olan bireylerin ellerindeki kazanç elbette bir belge eşliğinde olmalıdır.

(I)Ses, dalgalar hâlinde yayılır. (II)Kaynağından çıkan ses, çevresindeki molekülleri titreştirir ve bu titreşim molekülden moleküle aktarılır. (III)Yani sesin yayılabilmesi için ortamda molekül bulunması gerekir. Örneğin ses, havada ve suda yayılabilir çünkü bu ortamlar moleküllerden oluşur. (IV)Uzayda yok denecek kadar az madde vardır, dolayısıyla moleküller birbirinden çok uzaktadır. (V)Bu yüzden uzayda oluşan ses, moleküller arasında iletilemez ve yayılamaz.

4. Bu parçada yer alan numaralanmış cümlelerde “ses” hakkında aşağıdakilerden hangisi söylenemez?

- A) I. cümlede ne şekilde genişleyip yayıldığından söz edilmiştir.
- B) II. cümlede neden olduğu bir durumdan söz edilmiştir.
- C) III. cümlede bir önceki cümlede yer alan bilgi örnekle somutlaştırılmıştır.
- D) IV. cümlede yaygın bulunan durumlarda nelere etki edebileceğinden söz edilmiştir.

I. Ülkemizde öğretmenlikte alan bilgi ve becerisi son yıllarda aranan temel özelliklerden biri hâlini aldı.

II. Alan bilgi ve becerisi yeterli olan yetkin öğretmenler iş bulabilme olasılığında yetkin olmayanlara göre daha şanslı durumdadırlar.

5. Numaralanmış I. cümle ile ilgili aşağıdakilerden hangisi söylenebilir?

- A) II. cümlede belirtilen durumun gerekçesini açıklamaktadır.
- B) II. cümlede ortaya konulan durumun koşulunu belirtmektedir.
- C) II. cümledeki bilgileri farklı örnekler üzerinden değerlendirmektedir.
- D) II. cümledeki açıklamayı çürütmek için yeni bir bilgi sunmaktadır.

(I) Moleküller her şeyde var olabilir, çeşitlerinde ise örneğin su molekülü, ruh molekülü sayılabilir. (II) Moleküller atomların bir araya gelmesiyle oluştuğu için molekül çeşitleri de atomların çeşitliliğini ifade eder. (III) Molekül çeşitlerinin bazı kimyasal bağlardan etkilendiği söylenir. (IV) Çünkü bir molekül aynı özellikteki atomlardan oluşmak zorunda değildir.

6. Bu parçada numaralanmış cümlelerin hangisi düşüncenin akışını bozmaktadır?

- A) I B) II C) III D) IV

(I) Dağ, çoğunlukla dik yamaçlı, çevresindeki topraklardan en az 500 metre daha yüksek, yuvarlak ya da sivri tepeleri olan bir kaya kütesidir. (II) Dağlar tek tek olduğu gibi birbiriyle bağlantılı olarak da dağ zincirleri, sıradağlar ya da dağ kütleleri oluşturur. (III) Zincir, sıradağ ve kütlelerin bir araya gelmesinden dağ sistemleri oluşur. (IV) Türkiye’de dağlar çok geniş bir alan kaplar. (V) Bunlardan bazıları tek bulunurken bazıları da sıradağlar şeklindedir.

7. Bu parça iki paragrafa ayrılmak istense ikinci paragraf numaralanmış cümlelerin hangisiyle başlar?

- A) I B) II C) III D) IV

Millî kültürümüz içinde çok önemli yere sahip olan dilimiz ancak kurallarına uygun kullanılırsa gelişir ve bireyler arasında sağlıklı bir iletişim ortamı oluşmasını sağlar. Kültürel değerlerimiz ancak sağlam bir dille geleceğe aktarılabilir. Buna dikkat edilmediği takdirde kuşaklara arası iletişimde kopukluklar ortaya çıkar. Orhan Veli Kanık, bu konuda nasıl hareket edilmesi gerektiğini şu sözleriyle ortaya koymuştur: "Dile, her zaman, her yerde düşünmemiz gerekir. Bir takvim yaprağında, bir sokak ilanında dile karşı sorumlu olduğumuzu hatırımızdan çıkarmamalıyız. Binlerce insan tarafından okunacak bozuk bir cümlenin birçok kişinin aklını çelebileceğini unutmamalıyız. Demir gibi sağlam bir dile ancak böyle ulaşabiliriz."

8. Bu parçanın anlatımında aşağıdakilerden hangisi yoktur?

- A) Örnekleme
- B) Öznellik
- C) Tartışma
- D) Karşılaştırma

Romanlardaki her türlü olay hatta kurgu, bilinç düzleminde var olan bir nedensellik bağı ile bağlıdır. Modern roman, Nurdan Gürbilek'in dediği gibi "Hem modernliğin hem de modernliğe yönelik direncin, modernliğe göre yeniden tanımlanmış bir yerliliğin inşa edildiği alandır." Modern bilinç, bazen, sosyo ekonomik yapılanmanın içinde bir burjuva inşa eder biçimde görünür. Bazen anlatıcı ve kişilerin eylem ve konuşmalarında bilgiç ve kesin inançlı olarak görünür. Bazen de varoluşsal bir arka plan olarak hayatı biçimlendirmek ister. Bu süreçteki roman eleştirisi de sözü edilen bilinç düzlemine bağlı bir modern değerler sistematığının ürünüdür.

9. Bu parçada boş bırakılan yere düşüncenin akışına göre aşağıdakilerden hangisi getirilmelidir?

- A) Modern romanın en değerli unsuru da çizgisindeki bu gelişmelerdir.
- B) Modern romanın bu bilgi, bilinç ve gerçekliği, farklı düzeylerde yansır.
- C) Modern roman yazarının bundan bağımsız düşünebilmesi ise imkânsızdır.
- D) Modern romanlardaki aktarım karaktere göre bile değişir.

10. Bir turnuvada dörder kişiden oluşan iki takımda *Ali, Bekir, Cenk, Duran, Emre, Fehmi, Hilmi, İbrahim* isimli sporcular yer almaktadır. Takımlarla ilgili olarak şunlar bilinmektedir:

- Fehmi ile İbrahim aynı takımda yer almamaktadır.
- Duran ve Emre aynı takımda yer almaktadır.
- Bekir, Ali ile aynı takımda olmayıp Hilmi ile aynı takımda yer almaktadır.

Bu bilgilere göre aşağıdakilerden hangisi kesinlikle yanlıştır?

- A) Fehmi ile Duran aynı takımda yer almaktadır.
- B) Emre ile Hilmi aynı takımda yer almaktadır.
- C) Cenk ile İbrahim aynı takımda yer almaktadır.
- D) Ali ile Emre aynı takımda yer almaktadır.

Postmodern romanın önemli özelliklerinden biri de entrika ve gizemi öne çıkarmasıdır. Polisiye roman denilen modern popüler romanlar ile fantastik öğeleri, postmodern popüler kültür ortamında yeniden üretmek gibi görünen bu yeniliğin, karma bir zevke hitap ettiğini söylemek mümkündür. Avam ile elit arasındaki sınırları, medyaların oluşturduğu imgelerle yakınlaşmış olması bu karma durumu besleyen en önemli etkidir.....

11. Bu parçanın sonuna düşüncenin akışına göre aşağıdakilerden hangisi getirilmelidir?

- A) Polisiye durum genel olarak postmodern romanda "üst kurmaca" bir düzlemde bu etkenle belirlenir.
- B) Polisiye romanlardaki kişilerin olaydan bağımsız olması ise ayrı bir sorundur.
- C) Polisiye roman yazarlarından beklenen de bu sınırları psikolojik romandan farklı yazmasıdır.
- D) Postmodern romancıların polisiye roman yazmaları da işte bu sınırdan kaynaklanmaktadır.

- ✓ Susuz dede birçok insanın dileklerine aracı olmuştur.
- ✓ Biz dünyadan ayrı yaşarken Dünya epey değişmiş.
- ✓ Deprem, Çukurova ilçesinde yıkıma sebep oldu.
- ✓ Gemiler boğazdan geçerken onlara el salladık.

12. Verilen cümlelerde aşağıdakilerden hangisiyle ilgili yazım yanlışı yapılmamıştır?

- A) Akrabalık adı olup lakap veya unvan olarak kullanılan kelimeler büyük harfle başlar.
- B) Dünya, güneş, ay kelimeleri gezegen anlamı dışında kullanıldıklarında küçük harfle başlar.
- C) Özel ada dâhil olmayıp tamlama kuran şehir, il, ilçe, belde, köy vb. sözler küçük harfle başlar.
- D) Yer bildiren özel isimlerde kısaltmalı söyleyiş söz konusu olduğunda, yer adının ilk harfi büyük yazılır.

Esasında pek bir ilişkim yok. Hukukçu arkadaşlarım var. Zaman zaman bu meseleler gündeme geldiğinde onlarla konuşuyorum. Birkaç emniyet müdürü arkadaşım var. Onlar bana bazı konularda yardımcı oluyorlar. Bir de Ankara'da adli tıpcı arkadaşım var. O; adli tıp, DNA testi, parmak izi, silah kalibresi üzerine de yer yer bana yardımcı oluyor. Ama daha çok, ihtiyacım olan konuyla ilgili kitaplar okuyorum.

13. Bu sözler aşağıdaki soruların hangisine karşılık söylenmiş olabilir?

- A) Polisiye roman yazmak için adliyeye, emniyete, karakola gidiyor musunuz; hukukçularla nasıl bir ilişkiniz var?
- B) Polisiye roman yazarken hukuk veya polislikle ilgili insanlardan yardım alıyor musunuz?
- C) Bir hukukçunun gözünden, romanlarındaki olaylar ne şekilde değerlendirilebilir?
- D) Adliye ve adli tıp işlerinin romanlarınıza konu olan olayların tespitinde işlerinizi kolaylaştırdığı söylenebilir mi?

Zarf – fiiller cümleye zaman veya durum anlamı katabilir.

14. Aşağıdaki cümlelerin hangisinde zarf – fiil cümleye ötekilerden farklı bir anlam katmıştır?

- A) Kasabanın yollarında bata çıka ilerledik.
- B) Kitabımız yayımlanınca fuarlara katılacağız.
- C) Ahırın kapısında üç kişi üşüyerek beklediler.
- D) Bize uğramadan mı memleketine dönmüş?



Görseldeki her emoji soru işaretinin kullanımıyla ilgili bilgi vermiştir.

15. Aşağıda verilen cümlelerin hangisinde soru işaretinin kullanımıyla ilgili verilen bilgilerden birine örnek kullanım yoktur?

- A) Yeni yazıyı tatbik etmek için ne düşündünüz?
- B) Gümrükteki memur başını kaldırdı: Adınız?
- C) Yunus Emre (1240 ?-1320) ilahinin önemli bir ismidir.
- D) Çok yakından mı bu sesler, çok uzaklardan mı?

16. "Dürüst olmakla, dürüstü oynamak aynı şey değildir." Cümlesinin öge dizilişi aşağıdakilerden hangisidir?

- A) Zarf tamlayıcısı – özne – nesne – yüklem
- B) Özne – yüklem
- C) Özne – nesne – yüklem
- D) Zarf tamlayıcısı – özne – yüklem

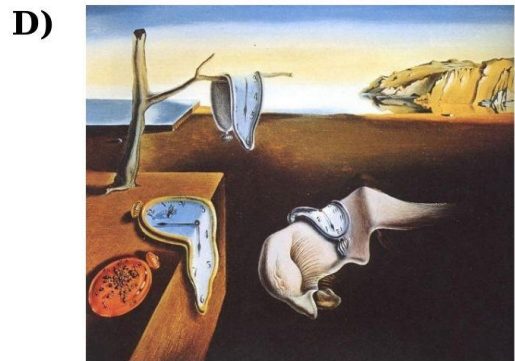
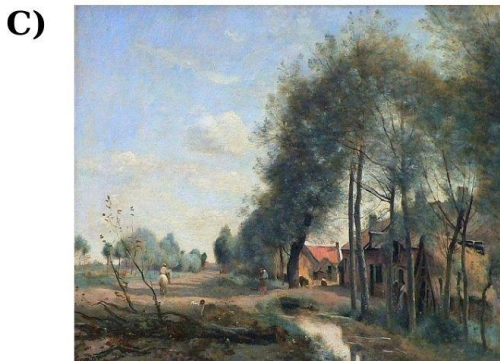
Bazılarının aynı soya ait olarak sayısız türe bölündüğü bu büyük dünyamız, kendimizi görmek üzere içine bakmamız gereken aynadır. Kısacası, bu dünyanın öğrencimin kitabı olmasını istiyorum. Bu dünyada kendimizdekileri sağlıklı bir şekilde yargılamayı öğreten ve düşünme yeteneğimizdeki eksikliği ve zayıflığı gösteren pek çok dini mezhep, yargı biçimi, kanı, yasa ve gelenek bulunur: küçümsenecek bir öğretim değildir bu. Bu kadar siyasal kargaşa ve kamu hayatında bunca değişiklik bize olan bitenler konusunda şaşırılmamayı öğretiyor. Unutululuşa terk edilmiş bunca şan, bunca zafer ve fetih, adı ancak ele geçirildiği için bilinen, on atlı arkebüzücü ve bir kale bozuntusu dolayısıyla adımızı ölümsüz kılma umudunu gülünçleştirir. Bunca geçit alayının şan ve gururu, bunca sarayın ve vârislerinin heybeti, görüşümüzü berkitip, kendimizinkilerin parlaklığına gözlerimizi kırpmaksızın açık tutmamızı sağlar. Bizden önce toprağa verilmiş milyonlarca insan başka bir dünyada gayet iyi karşılanacağımız konusunda bizi yüreklendirmeli.

17. Bu metinle ilgili aşağıdakilerden hangisi söylenemez?

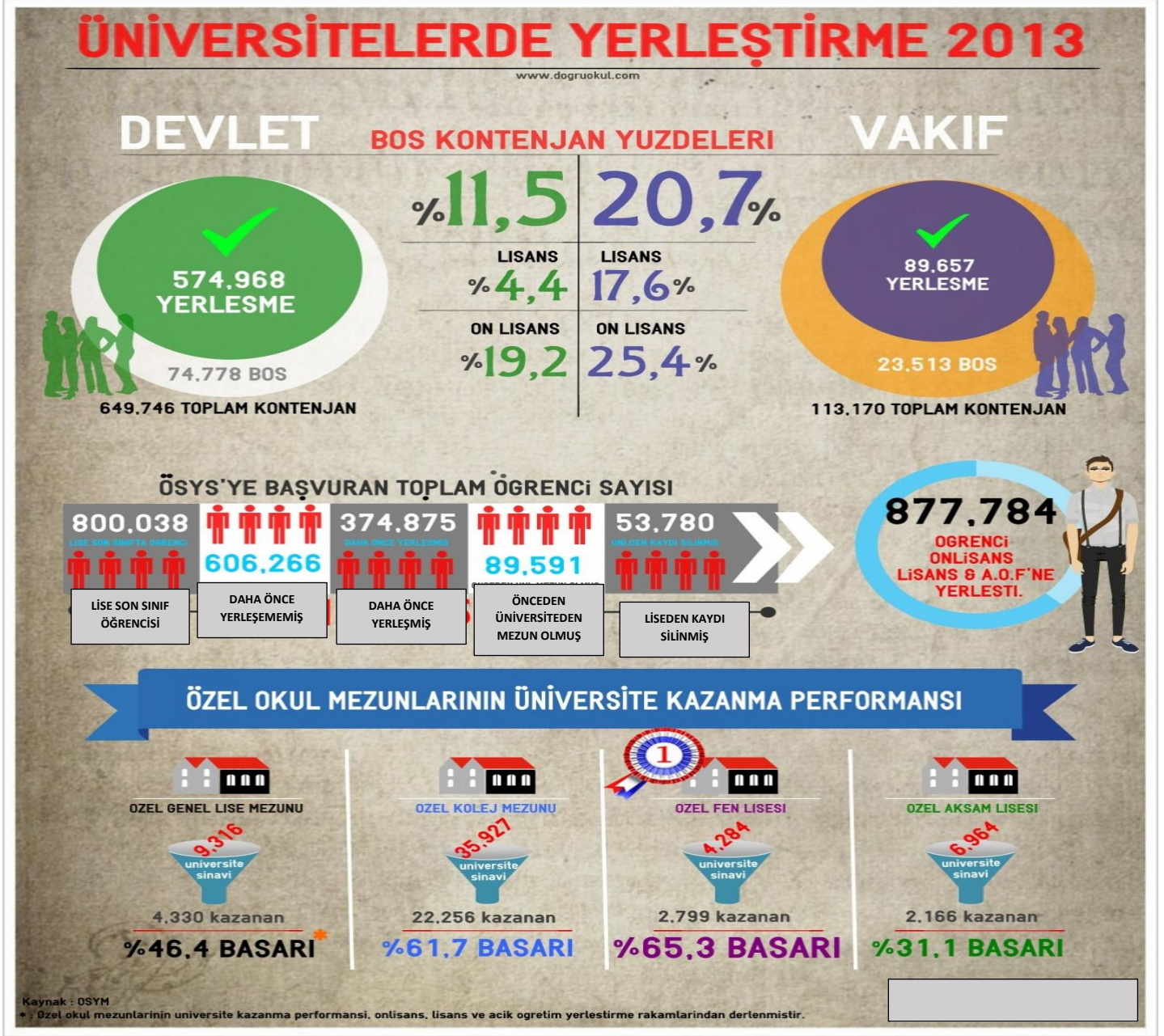
- A) Tanımlamadan yararlanılmıştır.
- B) Benzetmeden yararlanılmıştır.
- C) Eleştirel bir anlatımdan yararlanılmıştır.
- D) İkilemelerden yararlanılmıştır.

“Doğadaki her şey küreye, koniye ve silindire dayanır.” sözünü şiar edinen akımın sanatçıları, çevredeki her şeyi geometrik biçimler olarak görür. Pablo Picasso ve Georges Braque’ın Paris’te geliştirdikleri Kübizm, 20. yüzyılın en yenilikçi akımı sayılır. Sanatın gelişiminde bir devrim olarak nitelenen Kübizm, geleneksel perspektife karşı çıkmış; doğadaki biçim, doku, renk ve mekânları taklit etmek yerine, parçalara ayrılmış nesnelere çeşitli yönlerden aynı anda algılanabilecek biçimde yan yana getirerek yeni bir gerçeklik yaratmıştır. Kübistler biçim sorununu ön plana alıp rengi ikinci plana atmışlardır.

18. Buna göre, aşağıdaki tablolardan hangisi kübist bir ressam tarafından yapılmış olabilir?



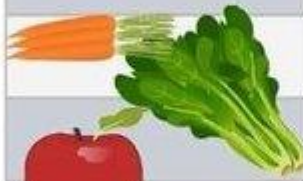
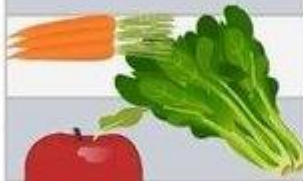






19. Devlet ve vakıf üniversitelerine 2013 yılında yerleştirilen öğrencilerin sayısal değerlendirmesinin yer aldığı görsel medyada geniş yankı uyandırdı.



Bu görselden hareketle aşağıdakilerden hangisine ulaşamaz?

- Devlet üniversitelerindeki ön lisansa ait boş kontenjan yüzdesi, vakıf üniversitelerindeki toplam boş kontenjan yüzdesinden daha azdır.
- Özel okul mezunlarının üniversite kazanma performansındaki kazanan öğrenci sayısı en fazla özel kolej mezunlarına aittir.
- ÖSYS'ye başvuran toplam öğrenci sayısı içinde önceden üniversiteden mezun olmuş öğrencilerin sayısı, önceki seneye göre artış göstermiştir.
- ÖSYS'ye başvuran öğrenci sayısı 2013 yılında yaklaşık iki milyona ulaşmıştır.

	Her 100 gramda bulunan Vitamin ve Mineraller	Araştırılmış İçerikler	1985	2002	Fark
	Brokoli	Kalsiyum	103	28	-73%
		Amino Asit	47	18	-62%
		Magnezyum	24	11	-55%
	Fasulye	Kalsiyum	56	22	-51%
		Amino Asit	39	30	-23%
		Magnezyum	26	18	-31%
	Patates	Kalsiyum	14	3	-78%
		Magnezyum	27	14	-48%
		Kalsiyum	37	28	-24%
	Havuç	Magnezyum	21	6	-75%
		Magnezyum	62	15	-76%
	Ispanak	Vitamin C	51	18	-65%
		Vitamin C	5	2	-60%
	Elma	Kalsiyum	8	7	-12%
		Amino Asit	23	5	-79%
		Magnezyum	31	24	-23%
	Muz	Vitamin B6	330	18	-95%
		Kalsiyum	21	12	-43%
		Vitamin C	60	8	-87%
	Çilek	Kalsiyum	21	12	-43%
		Vitamin C	60	8	-87%

Nedenler : Verimsiz toprak, Çevre kirliliği, Hızlı gelişme, Uzun depolanma...

Kaynak: 1985 Pharmakonzern Geigy (Schweiz). 2002 Lebensmittellabor Karlsruhe / Sanatorium Oberthal

20. 1985 - 2002 arası yetişen sebze ve meyvelerde vitamin, mineral kayıplarının yer aldığı bu görselle ilgili aşağıdaki yorumlardan hangisine ulaşamaz?

- A) 1985 – 2002 arasında sebze ve meyvelerde “Amino Asit” farkının en fazla olduğu ürün muz olmuştur.
- B) 1985 – 2002 arasında fasulyedeki kalsiyum miktarındaki azalış neredeyse yarı yarıya olmuştur.
- C) Araştırılmış içeriklere baktığımızda sebze ve meyvelerde her iki yılda da kalsiyum bakımından en zengin ürün brokoli olmuştur.
- D) Bütün sebze ve meyvelerdeki araştırılmış içeriklerin 2002 yılındaki değerlerinin 1985 yılına göre azaldığı görülmüştür.

FAYDALI NOTLAR LIMANI
YAYINLARI

LGS

TÜRKÇE DENEMESİ

YILMAZ AYDIN

CEVAP ANAHTARI

- | | | | |
|------|-------|-------|-------|
| 1. B | 6. C | 11. A | 16. B |
| 2. A | 7. D | 12. C | 17. D |
| 3. C | 8. A | 13. A | 18. A |
| 4. D | 9. B | 14. B | 19. C |
| 5. A | 10. B | 15. D | 20. C |



FNL YAYINLARI YILMAZ AYDIN

